

Installation



WICHTIG: die Texte, die in den Piktogrammen dargestellt sind, werden standardmäßig in Englisch angezeigt. Die tatsächlich auf der OBU angezeigten Texte entsprechen der eingestellten Sprache.

-
- Bitte den Aufkleber auf der Rückseite entfernen.
- Das Gerät sollte - wie abgebildet - auf der Windschutzscheibe angebracht werden.
- Bitte drücken Sie das Gerät für einige Sekunden gegen die Scheibe.
- Das Gerät muss dauerhaft an die Elektrizität angeschlossen werden.

Erste Inbetriebnahme

- Abgeschirmte Hülle

Alte OBU
-
-
-
-
-

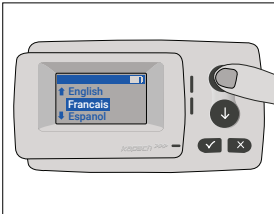

Wenn Sie bereits ein Gerät für die gleiche Mautdomäne haben, bitte entfernen Sie dieses und stecken Sie es in die abgeschirmte Hülle Ihres OMV Smart Europe Gerätes.

Beim erstmaligen Einschalten verlangt das Gerät einige Angaben, wie die gewünschte Bediensprache, die tatsächliche Anzahl der Achsen und das aktuelle Gewicht.

Nach Abschluss der Eingaben überprüfen Sie bitte das auf dem Display angezeigte Kennzeichen!

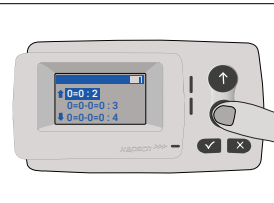
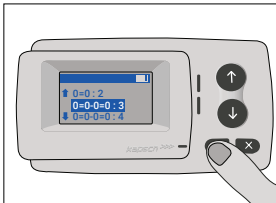
Eine Übersicht der OBU-Menüstruktur und der Navigation des Geräts finden Sie unter dem Kapitel „Bedienung“

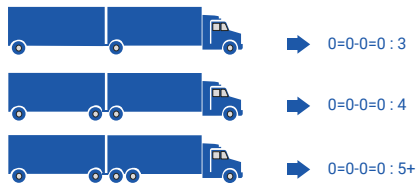
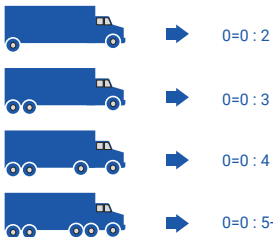
Spracheinstellung

- 
- 

Achseinstellung

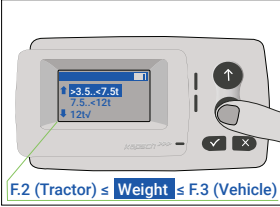
Bitte beachten Sie, dass auch die angehobenen Achsen mitgezählt werden müssen! Bitte stellen Sie sicher, dass **vor Fahrtbeginn** immer die tatsächliche und richtige Anzahl von Achsen eingestellt wird.

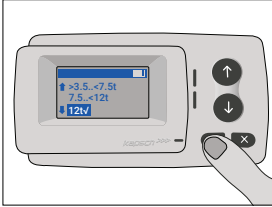
- 
- 




Gewichteinstellung

Bitte stellen Sie sicher, dass **vor Fahrtbeginn** immer das richtige Gewicht angegeben wird.

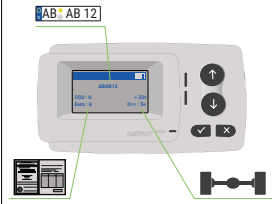
1. 

2. 



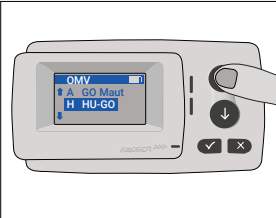
F.2 (Tractor) F.2 (Trailer) Weight

Überprüfung der Registrierungsdaten

1. 

Nach Durchführung der obigen Einstellungen wird das Hauptmenü angezeigt. Die OnBoard-Unit darf nicht verwendet werden, wenn das auf dem Bildschirm angezeigte Kennzeichen sich von dem Kennzeichen des Fahrzeuges unterscheidet. Stellen Sie sicher, dass die im Hauptmenü angezeigte Registrierung mit der des Fahrzeuges übereinstimmt. Falls Abweichungen erkennbar sind, bitte wenden Sie sich an Ihren Diensteanbieter und halten Sie die Seriennummer des Geräts bereit (finden Sie in dem Untermenü OBU-Status - Seriennummer).

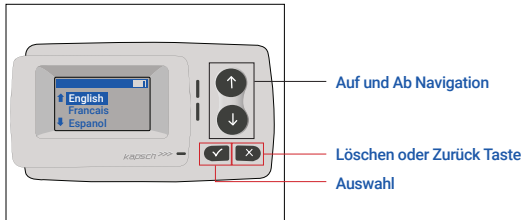
Netzwerke

1. 

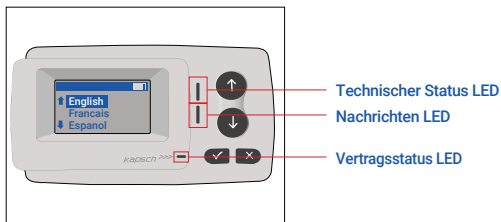
Bitte beachten Sie, dass nur die Netzwerke angezeigt werden, die für Ihr Gerät aktiviert wurden.

Bedienung

Bedientasten



LED's



LED-Zustände



Bedeutung der LED-Zustände

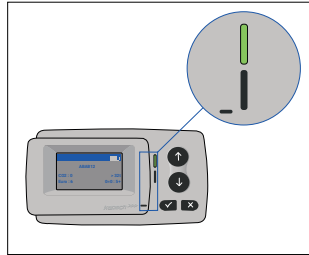
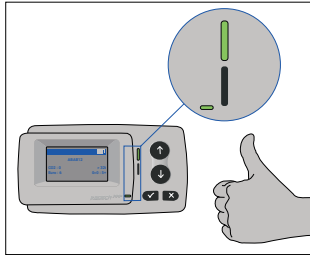
- Die LED für den technischen Status kann grün, rot oder grün blinkend sein.
- Die Meldungs-LED leuchtet entweder weiß oder sie ist „AUS“.
- Die vertragliche Status-LED kann entweder grün oder rot sein.
- Die grüne Farbe zeigt einen normalen Betriebsmodus an.
- Die blinkende grüne Farbe zeigt eine Warnung an. Die angezeigte Nachricht indiziert, wo das Problem liegen könnte. Bitte beachten Sie das Kapitel „Fehlercodes“.
- Die rote Farbe zeigt einen Fehler an. Die angezeigte Meldung indiziert, woran das Problem liegen kann und/oder gibt weitere Support-Kontaktinformationen an.

Menü Übersicht

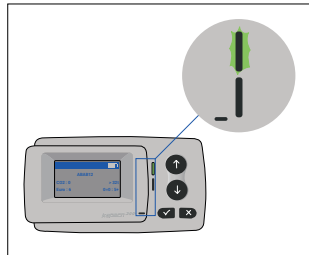
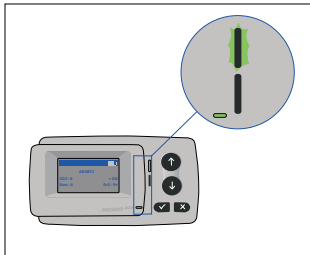
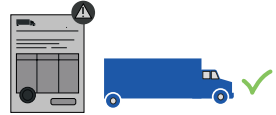


Indikationen

WEISSE Nachrichten-LED -> Eine zonenbedingte oder servicebedingte Meldung. Bitte navigieren Sie im Menü zum Unterpunkt „Letzte Nachricht“ um die Nachricht zu lesen.
ROTE „Vertrag & Technik“ - LED -> Wenn eine dieser LED's rot leuchtet, bitte sofort anhalten. Kontaktieren Sie Ihren lokalen Dienstanbieter für weitere Anweisungen bezüglich des Fehlers.

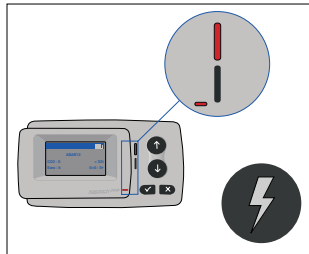
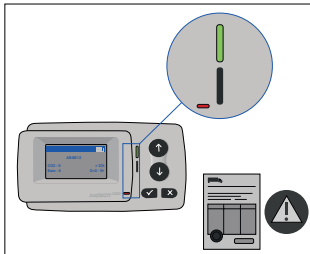


OK



Warnung

Es ist eine Benachrichtigung vorhanden, bitte den Menüpunkt „Letzte Nachricht“ anschauen.



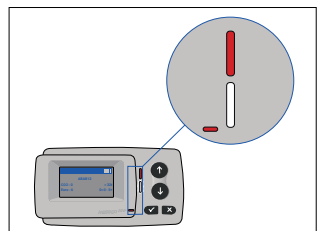
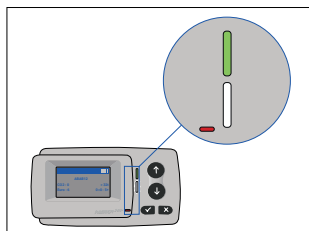
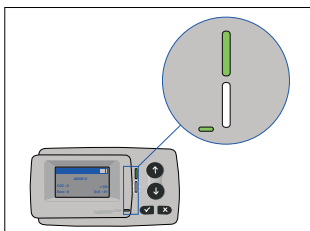
Bitte kontaktieren Sie Ihren lokalen Service Partner für weitere Anweisungen.

Vertraglicher Fehler

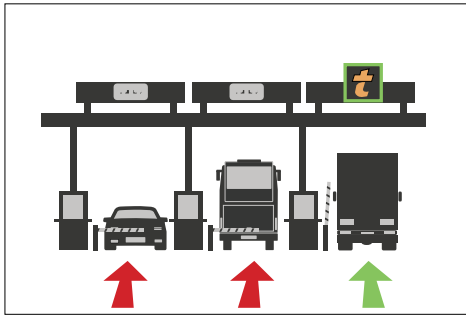
Technischer Fehler

Warnung:

Es ist eine Benachrichtigung vorhanden, bitte den Menüpunkt „Letzte Nachricht“ anschauen.



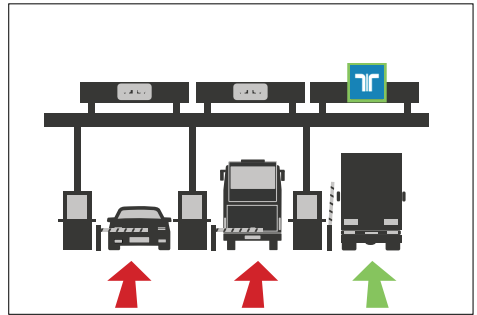
Welche Spur sollte in Frankreich benutzt werden?



Abhängig von den Verkehrsbedingungen und der Mautplaza:

- Verwenden Sie beim Betreten eines Mautabschnitts die Fahrspuren mit oder die ohne Höhenbeschränkung.
- Verwenden Sie beim Verlassen eines Mautabschnitts die oder Fahrspuren.
- Hinweis: Fahrspuren sind für LKW der Klasse 4 reserviert.
- No-Stop-Mautspuren für Autos und LKWs sind gekennzeichnet mit .

Welche Spur sollte in Spanien benutzt werden?



Abhängig von den Verkehrsbedingungen und der Mautplaza:

- Bitte folgen Sie den hier abgebildeten Schildern .
- Fahrspuren für Spezialfahrzeuge (z. B. leichte Fahrzeuge) dürfen auf keinen Fall verwendet werden. Bitte passen Sie Ihre Geschwindigkeit gemäß den Anweisungen auf der Autobahn an!
- Die für schwere Nutzfahrzeuge (Lkw) vorgesehenen Fahrspuren befinden sich auf der rechten Seite.

Frankreich & Spanien

Bei einem Kommunikationsfehler der Barriere lösen Sie Ihre OBU aus den Halterungen und verwenden Sie die manuelle Scanmöglichkeit mithilfe des Aufklebers auf der Rückseite des Geräts.



Nutzungsbedingungen und Sicherheitshinweise

Normaler Gebrauch:

- Dieses Gerät ist für den Betrieb in Verbindung mit dem Tolltickets-Hintergrundsystem vorgesehen, welches auf den, in der EU- und EWR-Länder geltenden, gesetzlichen Vorschriften bezüglich Mautsysteme (Richtlinien 2004/52 /und EG 2009/750 / EG) betrieben wird.
- Das Gerät ist für den Einsatz in der Fahrerkabine eines Straßenfahrzeugs vorgesehen.
- Die Installation darf nur an der Innenseite der Windschutzscheibe, gemäß der in dieser Installations- und Bedienungsanleitung angegebenen Spezifikationen durchgeführt werden.
- Zulässige Umgebungsbedingungen sind -25°C - $+85^{\circ}\text{C}$ sowie eine relative Luftfeuchtigkeit von max. 95%.



Sicherheitshinweise:

- Interagieren Sie nur mit dem Gerät, wenn das Fahrzeug angehalten ist. Die Tasten sind bei einer Geschwindigkeit von 10 km/h und mehr nicht funktionsfähig.
- Manipulieren Sie das Gerät nicht und versuchen Sie nicht, es zu öffnen.
- **Tauchen Sie das Gerät nicht in Flüssigkeiten und schützen Sie es vor Regen und Spritzwasser.**
- Verwenden Sie das Gerät nicht, wenn es sichtbar beschädigt oder defekt ist.
- **Verwenden Sie das Gerät nicht, wenn Flüssigkeiten eingedrungen sind oder wenn Flüssigkeiten austreten.**
- **Bei Verwendung einer festen Verbindung des Geräts zur Stromversorgung muss die Installation von einer technisch befähigten Person oder einer Werkstatt durchgeführt werden.**
- Montieren Sie das Gerät nur an der Innenseite der Windschutzscheibe und niemals außerhalb des Fahrzeugs.
- Halten Sie das Gerät von Kindern fern.

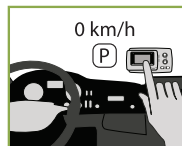
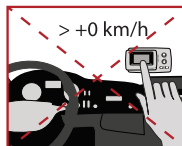
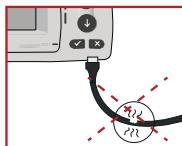
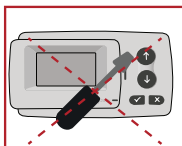
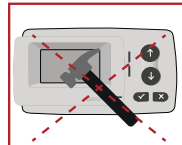
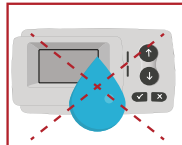
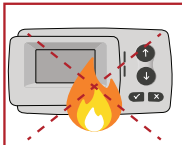


Entsorgung:

- Bitte entsorgen Sie dieses Produkt nicht im Hausmüll. Retournieren Sie es bitte zu tolltickets unter der Adresse: tolltickets GmbH - Kaiserstrasse 28, 83022 Rosenheim, Germany

Konformitätserklärung:

- **Das Gerät entspricht den einschlägigen und geltenden Normen und gesetzlichen Bestimmungen. Eine aktuelle Konformitätserklärung finden Sie unter: www.tolltickets.com/downloads**



Fehlercodes

Fehler-code	Fehlertyp	Was ist zu tun?	Fahren?
10000 10009 10010 10011 10022 11000 12001 13001 20034 20035	Technischer Fehler	Die OBU kann in diesem Zustand nicht zur Zahlung von Mautgebühren verwendet werden. Bitte nutzen Sie andere Zahlungsmittel um die Mautgebühren zu bezahlen! Bitte rufen Sie Ihren lokalen Servicepartner für einen OBU Ersatz an.	NEIN
1002	Gerät manipuliert	Die OBU kann in diesem Zustand nicht zur Zahlung von Mautgebühren verwendet werden. Bitte nutzen Sie andere Zahlungsmittel um die Mautgebühren zu bezahlen! Bitte rufen Sie Ihren lokalen Servicepartner für einen OBU Ersatz an.	NEIN
1031	Mautgebiet spezifischer Fehler	Das Gerät kann in diesem Zustand in diesem spezifischen Mautgebiet nicht für Mautzahlungen benutzt werden. (Mögliche Gründe dafür können eine fehlende Aktivierung für dieses Mautgebiet, oder ein Konfigurationsfehler sein.) Bitte nutzen Sie andere Zahlungsmittel um die Mautgebühren zu bezahlen! Bitte kontaktieren Sie Ihren lokalen Service-Partner für die weitere Vorgehensweise.	NEIN
10003	DSRC Batterie schwach	Die OBU kann in diesem Zustand weiterhin für Mautzahlungen verwendet werden. Die OBU muss jedoch ersetzt werden. Bitte rufen Sie Ihren Servicepartner zum Austausch an.	JA
10006	Hauptbatterie schwach	Die OBU kann nicht zur Zahlung von Mautgebühren verwendet werden, wenn die Batterie leer ist. Schließen Sie das Ladegerät an und starten Sie die OBU neu, bevor Sie Ihre Reise beginnen. Bitte halten Sie Ihre OBU jederzeit mit Strom versorgt! Wenn der Akku geladen ist und kein Fehler mehr angezeigt wird, können Sie die OBU erneut verwenden.	JA, nach Neustart
10018	Verbindung zum Zentralsystem fehlgeschlagen	Bitte gehen Sie zu einem Ort mit GSM-Abdeckung und warten Sie bis zu 30 Minuten. Stellen Sie sicher, dass die OBU immer wieder bewegt wird, um den Schlafmodus zu verhindern. Falls die Warnung erloschen ist, können Sie die OBU erneut verwenden. Wenn der Fehler weiterhin angezeigt wird, wenden Sie sich bitte an Ihren Servicepartner.	Nur wenn kein Fehler mehr angezeigt wird
10020	Betriebstemperatur Bandbreite unter- / überschritten	Bitte entfernen Sie die OBU vorübergehend von der Windschutzscheibe zum Schutz vor Sonne! Falls der Fehlerstatus erloschen ist, können Sie die OBU verwenden. Wenn NICHT, kann die OBU nicht zur Zahlung von Mautgebühren verwendet werden. Sie müssen eine andere Zahlungsmethode für die Maut verwenden!	Nur wenn kein Fehler mehr angezeigt wird

Fehler-code	Fehlertyp	Was ist zu tun?	Fahren?
10021	Verbindung zum Zentralsystem fehlgeschlagen - dauerhaft	Bitte gehen Sie zu einem Ort mit GSM-Abdeckung und warten Sie bis zu 30 Minuten. Stellen Sie sicher, dass die OBU immer wieder bewegt wird, um den Schlafmodus zu verhindern. Falls die Warnung erloschen ist, können Sie die OBU erneut verwenden. Wenn der Fehler weiterhin angezeigt wird, wenden Sie sich bitte an Ihren Servicepartner	Nur wenn kein Fehler mehr angezeigt wird
11003	GPS Signal nicht kontinuierlich	Bitte gehen Sie zu einem Ort mit GPS-Abdeckung und warten Sie bis zu 15 Minuten. Stellen Sie sicher, dass Sie die OBU immer bewegen, um den Schlafmodus zu verhindern. Falls die Warnung erloschen ist, ist die OBU wieder einsetzbar. Wenn nicht, wenden Sie sich bitte an Ihren Servicepartner.	Nur wenn kein Fehler mehr angezeigt wird
11004	GPS Signal nicht kontinuierlich	Bitte gehen Sie zu einem Ort mit GPS-Abdeckung und warten Sie bis zu 15 Minuten. Stellen Sie sicher, dass Sie die OBU immer bewegen, um den Schlafmodus zu verhindern. Falls die Warnung erloschen ist, ist die OBU wieder einsetzbar. Wenn nicht, wenden Sie sich bitte an Ihren Servicepartner.	Nur wenn kein Fehler mehr angezeigt wird
12003	Netzwerkfehler bei der GSM Kommunikation	Bitte gehen Sie zu einem Ort mit GSM-Abdeckung und warten Sie bis zu 15 Minuten. Stellen Sie sicher, dass die OBU immer wieder bewegt wird, um den Schlafmodus zu verhindern. Falls die Warnung erloschen ist, können Sie die OBU erneut verwenden. Wenn der Fehler weiterhin angezeigt wird, wenden Sie sich bitte an Ihren Servicepartner.	Nur wenn kein Fehler mehr angezeigt wird
12004	Netzwerkfehler bei der GSM Kommunikation - dauerhaft	Bitte gehen Sie zu einem Ort mit GSM-Abdeckung und warten Sie bis zu 30 Minuten. Stellen Sie sicher, dass die OBU immer wieder bewegt wird, um den Schlafmodus zu verhindern. Falls die Warnung erloschen ist, können Sie die OBU erneut verwenden. Wenn der Fehler weiterhin angezeigt wird, wenden Sie sich bitte an Ihren Servicepartner.	Nur wenn kein Fehler mehr angezeigt wird
20026	Batterie schwach - Erinnerung	Die OBU kann nicht zur Zahlung von Mautgebühren verwendet werden, wenn die Batterie leer ist. Schließen Sie das Ladegerät an und starten Sie die OBU neu, bevor Sie Ihre Reise beginnen. Bitte halten Sie Ihre OBU jederzeit mit Strom versorgt! Wenn der Akku geladen ist und kein Fehler mehr angezeigt wird, können Sie die OBU erneut verwenden.	Nur wenn kein Fehler mehr angezeigt wird
20037	Blacklisted OBU	Die OBU kann in diesem Zustand nicht zur Zahlung von Mautgebühren verwendet werden. Bitte nutzen Sie andere Zahlungsmittel um die Mautgebühren zu bezahlen! Bitte rufen Sie Ihren Servicepartner an.	NEIN