

# Telepítés



Fontos: Az alábbi piktogramokon megjelenített szöveg alapbeállításban angolul látható. A valóságban a képernyőn látható szöveg az OBU-n beállított nyelvvvel megegyező.

- 
- Távolítsa el a védőfóliát a készülék hátuljáról
- Helyezze el a készüléket az ábra szerint a szélvédőn
- Szorítsa oda a készüléket pár másodpercig a szélvédőhöz.
- Kérjük vegye figyelembe, hogy a készülék állandó áramellátást igényel!

vagy

piros	+12V/+24V áram
fekete	+12V/+24V áram
fehér	földelés

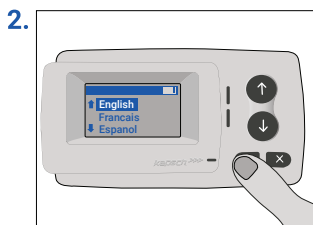
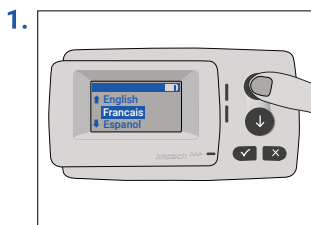
# Első üzembehelyezés

- fóliázott tasak

régi OBU
- 
- 
- Ha volt az aktivált országokban használatos OBU-készüléke, kérjük szerelje le a szélvédőről és helyezze az OMV Smart Europe készülék alutasakjába.
- Az első bekapcsolás után a készülék néhány adat megadását kéri, mint pl. a felhasználói nyelv, az aktuális tengelyszám és aktuális súly. Az adatok megadása után kérjük ellenőrizze a kijelzőn megjelenő rendszámot.
-

Az OBU menü felépítését és a készülék beállításait az „Üzemeltetés” fejezetben találja.

## Nyelv beállítása

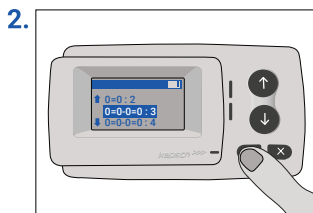
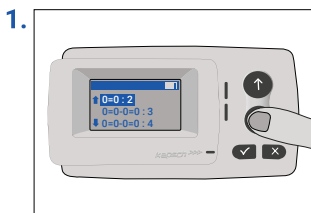


## Tengelyszám beállítása



Kérjük a felemelt tengelyeket is figyelembe venni!

Kérjük, hogy minden indulás előtt figyeljen az aktuális és megfelelő számú tengely megadására.



0=0:2



0=0:3



0=0:4



0=0:5+



0=0=0=0:3



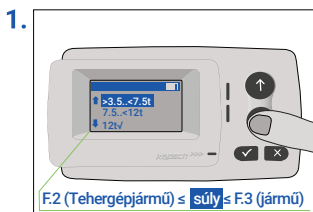
0=0=0=0:4



0=0=0=0:5+

# Súly beállítása

Kérjük indulás előtt mindig ellenőrizze, hogy a készüléken az aktuális és korrekt súly van megadva.



F.2 (Tehergépjármű)

+

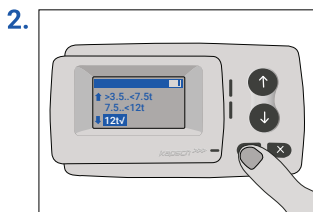


F.2 (Vontatmány)

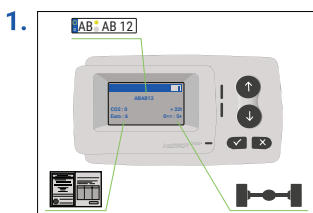
=



súly

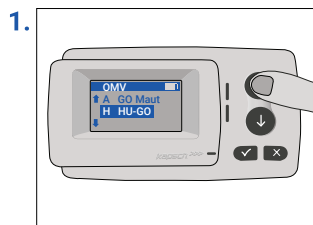


# Regisztráció ellenőrzése



A fenti beállítások elvégzése után megjelenik a főmenü. Az készülék nem használható olyan járműben, amelynek a rendszáma eltér a képernyőn láthatótól. Győződjön meg arról, hogy a főmenüben megjelenő rendszám megegyezik a jármű rendszámával. Ha nem, lépjen kapcsolatba a szolgáltatóval.

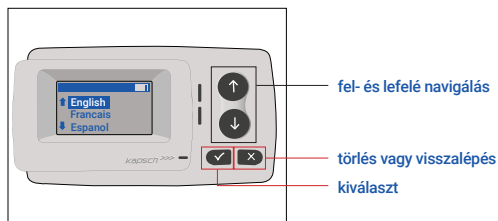
# Hálózatok



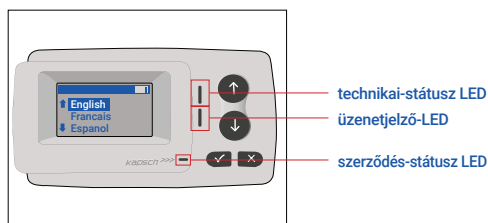
Kérjük, vegye figyelembe, hogy csak azon hálózatok láthatók a listában, amelyek az Ön készülékén aktiválva vannak

# Üzemeltetés

## Billentyűk



## LEDek



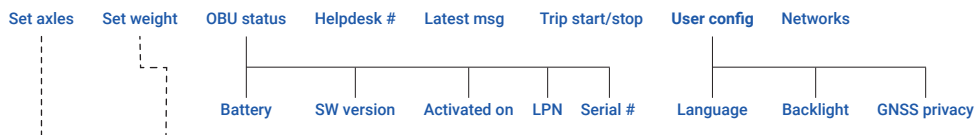
## LED státuszok



## LED státuszok jelentése

- A technikai-státusz LED mutathat zöldet, pirosat vagy villoghat zölden.
- Az üzenetjelző-LED jelezhet fehéret, illetve kikapcsolt állapotban nem ég.
- A szerződési-státusz LED mutathat zöldet vagy pirosat.
- A zöld szín a megfelelő üzemi állapotot jelzi.
- A villogó zöld szín figyelemfelhívást jelöl. Ilyenkor a képernyőn megjelenő üzenet adhat további információt a fennálló problémát illetően. Kérjük ellenőrizze a „Hibakódok” fejezet is.
- A piros szín meghibásodást jelöl. Ilyenkor a képernyőn megjelenő üzenet adhat további információt a fennálló problémát illetően, vagy hívja fel az ügyfélszolgálatot további segítségért.

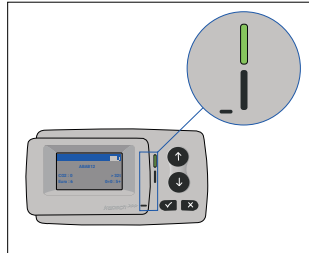
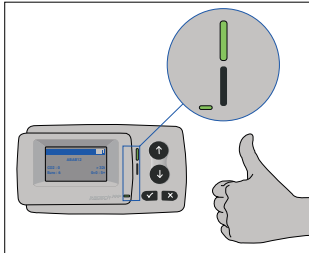
## Menü áttekintés



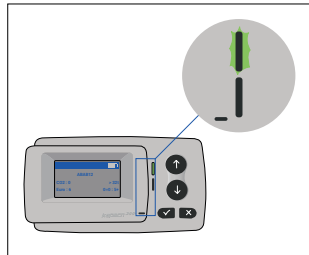
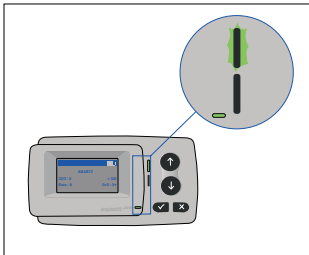
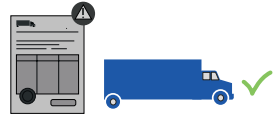
# Jelzések

Fehér üzenetjelző-LED -> kérjük, ellenőrizze a menüben a „legújabb msg” üzenetek címszót

Piros „szerződés & technikai-státusz LED” -> Kérjük álljon meg mielőbb és hívja az ügyfélszolgálatot a hiba kivizsgálása érdekében

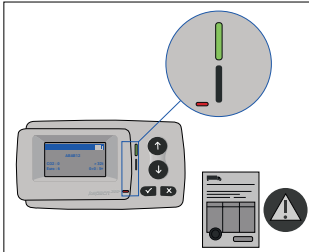


OK

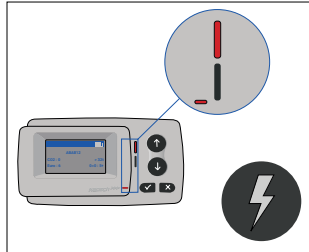


## Figyelmeztetés

Új értesítés, kérjük ellenőrizze a „legújabb msg” menüpont alatt látható üzenetet vagy hibakódot!



Szerződés **hiba**



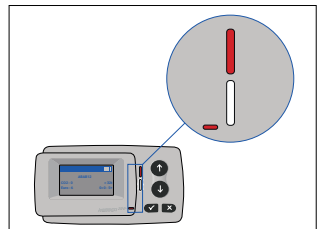
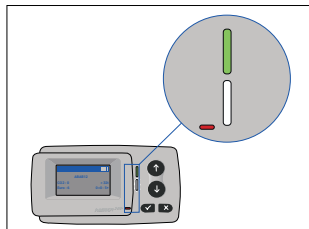
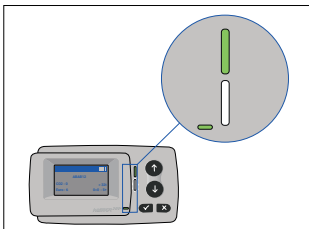
Technikai **hiba**



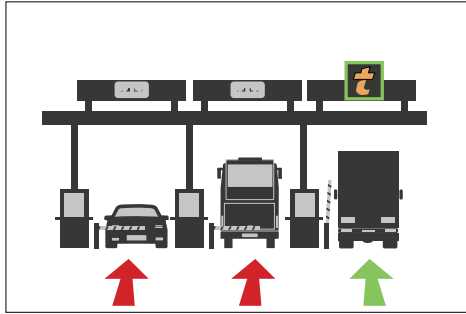
Kérjük vegye fel a kapcsolatot a szolgáltatójával.

## Figyelmeztetés:

Új értesítés, kérjük, ellenőrizze a „legújabb msg” menüpont alatt látható üzenetet vagy hibakódot!



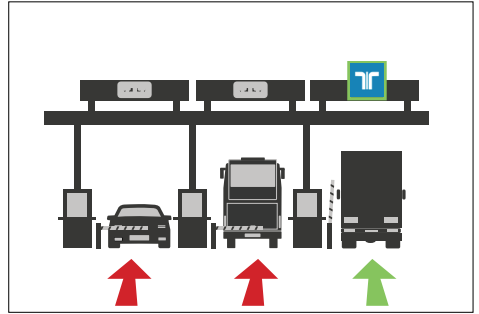
## Melyik sávot kell használni Franciaországban



A forgalmi viszonyoktól és az útdíj ellenőrző ponttól függően:

- Az útdíjszakaszba való belépéskor használja a magasságkorlátozózással vagy azok nélküli sávokkal jelzett sávokat.
- Az útdíjszakasz elhagyásakor használja a vagy sávokat.
- Megjegyzés: a sávok a 4-es osztályú tehergépjárművek számára vannak fenntartva.
- A megállás nélküli díjköteles sávok mind az autók, mind a nehéz tehergépjárművek számára a Symbol 1 & Symbol 2 jelekkel vannak ellátva.

## Melyik sávot kell használni Franciaországban



A forgalmi viszonyoktól és az útdíj ellenőrző ponttól függően:

- Kérjük, kövesse a jeleket.
- Ezek a sávok más járművek (pl. könnyű gépjármű) részére természetesen nem állnak rendelkezésre. Kérjük tartsa be az autópályán érvényes sebességkorlátozásokat.
- A nehéz járművek (HGV) sávjai a jobb oldalon találhatóak.

## Franciaország & Spanyolország

A sorompó kommunikációs hibája esetén távolítsa el a fedélzeti egységet a hátulján lévő bárkód segítségével, és használja a kézi szkennelési lehetőséget a készülék hátulján.



# Használati feltételek és biztonsági utasítások

## Normál használat:

- Ez az eszköz az EU-n és az EGT országokban érvényben lévő 2004/52/EK és a 2009/75/EK irányelvekre alapuló jogszabályoknak megfelelő útdíjfizetési rendszerben való használatra készült. A készülék alkalmas közúti jármű vezetőfülkéjében való használatra.
- A készülék közúti járművek vezetőfülkéjében való belső használatra alkalmas.
- A berendezés telepítése a szélvédő belsejére történjen, a telepítési és üzemeltetési előírások szerint.
- Az üzemeltetéshez szükséges külső hőmérséklet  $-25^{\circ}\text{C}$  és  $+85^{\circ}\text{C}$ . A megengedett legmagasabb páratartalom max. 95%.



## Biztonsági utasítások:

- Kérjük, hogy a készüléken csak álló helyzetben végezzen beállításokat. A készülék gombjai mozgó jármű esetében 10 km/h sebesség felett nem működőképesek.
- Ne manipulálja a készüléket és ne próbálja meg kinyitni.
- **Ne merítse a készüléket folyadékba, óvja az esőtől és a fröccsenő víztől.**
- Ne használja a készüléket, ha az láthatóan sérült vagy hibás.
- **Ne használja a készüléket, ha folyadék hatolt be, vagy ha folyadék szívárog ki.**
- **A készülék folyamatos áramellátáshoz való csatlakoztatását erre műszakilag alkalmas személyek végezhetik.**
- A készüléket csak a szélvédő belsejére szerelje fel és soha ne a járművön kívül.
- Tartsa távol a készüléket gyermekektől.

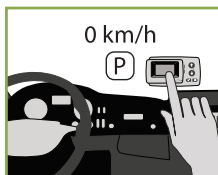
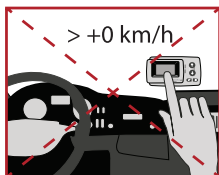
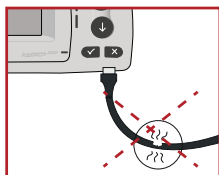
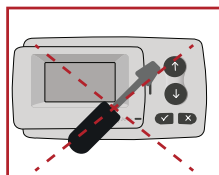
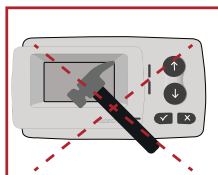
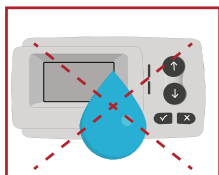
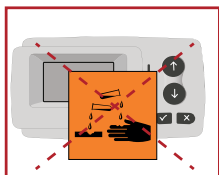
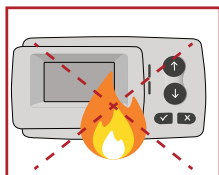
## Használaton kívül helyezés:



- Kérjük, hogy a készüléket semmiképp ne dobja a háztartási szeméttárolóba. Kérjük küldje vissza a tolltickets alábbi címére: tolltickets GmbH - Kaiserstrasse 28, 83022 Rosenheim, Germany

## Megfelelőségi nyilatkozat:

- **A készülék megfelel az erre vonatkozó szabványoknak és jogszabályoknak. A megfelelőségi nyilatkozat a [www.tolltickets.com/downloads](http://www.tolltickets.com/downloads) link alatt elérhető.**



# Hibakódok

Hibakód	Meghibásodás típusa	Hibaelhárítás	Továbbhaladás
10000 10009 10010 10011 10022 11000 12001 13001 20034 20035	Technikai <b>hiba</b>	A fedélzeti egység ebben az állapotban nem használható útdíjfizetésre. <b>Kérjük, használjon más fizetési módot az autópályadíj kiegyenlítésére!</b> Kérjük, hívja fel szervizpartnerét az OBU cseréje ügyében.	<b>NEM</b>
1002	Manipulált eszköz	A fedélzeti egység ebben az állapotban nem használható útdíjfizetésre. <b>Kérjük, használjon más fizetési módot az autópályadíj kiegyenlítésére!</b> Kérjük, hívja fel szervizpartnerét az OBU cseréje ügyében.	<b>NEM</b>
1031	Útdíj rendszerhiba	A fedélzeti egység ebben az állapotban, <b>ebben az útdíjrendszerben nem használható útdíjfizetésre.</b> (Lehetséges ok az OBU hibás személyreszabása, vagy az útdíj rendszer hiányzó aktiválása) <b>Kérjük, használjon más fizetési módot az autópályadíj kiegyenlítésére!</b> Kérjük, hívja fel szervizpartnerét az OBU cseréje ügyében.	<b>NEM</b>
10003	DSRC akkumulátor gyenge	Az OBU ebben az állapotban továbbra is használható az autópályadíj kiegyenlítésére. Az OBU azonban cserére szorul. Kérjük, hívja fel szervizpartnerét az OBU cseréje ügyében.	IGEN
10006	Fő akkumulátor üres	Az OBU <b>nem használható autópályadíjak fizetésére</b> , amíg az akkumulátor üres. Csatlakoztassa a töltőt és indítsa újra az OBU-t az utazás megkezdése előtt. Kérjük, helyezze az OBU-t folyamatos áramellátás alá! Ha az akkumulátor fel van töltve, és nem látható további hibajelzés, akkor a készülék rendeltetésszerűen használható tovább.	IGEN, újraindítás után
10018	Központi rendszer csatlakozási hiba	Kérjük, álljon meg egy megfelelő GSM lefedettségű helyen és várjon legfeljebb 30 perccel. Ügyeljen arra, hogy az OBU ne kerüljön "alvás" módba, ez folyamatos mozgatással megelőzhető. Abban az esetben, ha a figyelmeztetés eltűnik, használhatja az OBU-t. <b>Amennyiben NEM, kérjen tanácsot a szervizpartnertől!</b>	IGEN, ha <b>nem látható további hibaüzenet</b>
10020	Az üzemi hőmérsékleti tartomány túllépése	Kérjük, ideiglenesen távolítsa el az OBU-t a szélvédőről, hogy megvédje a naptól! Abban az esetben, ha a figyelmeztetés eltűnik, használhatja az OBU-t. Amennyiben NEM, kérjen tanácsot a szervizpartnertől! <b>Kérjük, használjon más fizetési módot az autópályadíj kiegyenlítésére!</b>	IGEN, ha <b>nem látható további hibaüzenet</b>



Hibakód	Meghibásodás típusa	Hibaelhárítás	Továbbhaladás
10021	Központi rendszer csatlakozási hiba - tartós hiba	Kérjük, álljon meg egy megfelelő GSM lefedettségű helyen és várjon legfeljebb 30 percet. Ügyeljen arra, hogy az OBU ne kerüljön "alvás" módusba, ez folyamatos mozgással megelőzhető. Abban az esetben, ha a figyelmeztetés eltűnik, használhatja az OBU-t. <b>Amennyiben NEM, kérjen tanácsot a szervizpartnertől!</b>	IGEN, ha <b>nem</b> látható további hibaüzenet
11003	GPS vétel nem folyamatos	Kérjük, álljon meg egy megfelelő GPS lefedettségű helyen és várjon legfeljebb 15 percet. Ügyeljen arra, hogy az OBU ne kerüljön "alvás" módusba, ez folyamatos mozgással megelőzhető. Abban az esetben, ha a figyelmeztetés eltűnik, használhatja az OBU-t. <b>Amennyiben NEM, kérjen tanácsot a szervizpartnertől!</b>	IGEN, ha <b>nem</b> látható további hibaüzenet
11004	GPS vétel nem folyamatos	Kérjük, álljon meg egy jó GPS lefedettségű helyen és várjon legfeljebb 30 percet. Ügyeljen arra, hogy mindig mozgassa az OBU-t, hogy megakadályozza az alvás móduszt. Abban az esetben, ha a figyelmeztetés eltűnik, használhatja az OBU-t. <b>Amennyiben NEM, kérjen tanácsot a szervizpartnertől!</b>	IGEN, ha <b>nem</b> látható további hibaüzenet
12003	Nincs GSM kommunikáció a hálózattal	Kérjük, álljon meg egy jó GSM lefedettségű helyen és várjon legfeljebb 15 percet. Ügyeljen arra, hogy mindig mozgassa az OBU-t, hogy megakadályozza az alvás móduszt. Abban az esetben, ha a figyelmeztetés eltűnik, használhatja az OBU-t. <b>Amennyiben NEM, kérjen tanácsot a szervizpartnertől!</b>	IGEN, ha <b>nem</b> látható további hibaüzenet
12004	Nincs GSM kommunikáció a hálózattal - tartós hiba	Kérjük, álljon meg egy megfelelő GSM lefedettségű helyen és várjon legfeljebb 30 percet. Ügyeljen arra, hogy az OBU ne kerüljön "alvás" módusba, ez folyamatos mozgással megelőzhető. Abban az esetben, ha a figyelmeztetés eltűnik, újra használhatja a készüléket. <b>Amennyiben NEM, kérjen tanácsot a szervizpartnerétől!</b>	IGEN, ha <b>nem</b> látható további hibaüzenet
20026	Az elem töltöttsége gyengül	Az OBU <b>nem</b> használható autópályadíjak fizetésére, amíg az akkumulátor <b>üres</b> . Csatlakoztassa a töltőt és indítsa újra az OBU-t az utazás megkezdése előtt. Kérjük, tartsa az OBU-t MINDIG elektromos áram alatt! Ha az akkumulátor fel van töltve, és nem látható további hibajelzés, akkor a készülék rendeltetésszerűen használható.	IGEN, ha <b>nem</b> látható további hibaüzenet
20037	Letiltott készülék	A fedélzeti egység ebben az állapotban <b>nem</b> használható útdíj fizetésre. Kérjük, használjon más fizetési módot az autópályadíj kiegyenlítésére! Kérjük, hívja fel szervizpartnerét az OBU cseréje ügyében.	NEM