

Installation



IMPORTANTE: i testi mostrati nei pittogrammi sono mostrati di serie in inglese.
I testi effettivamente visualizzati sull'OBU corrispondono alla lingua impostata.

-
- Rimuovere l'adesivo sul retro!
- Posizionare il dispositivo come indicato nell'immagine!
- Premere l'OBU per un paio di secondi contro il parabrezza.
- Nota: l'unità OBU deve essere sempre collegata all'alimentazione elettrica!**

Prima accensione

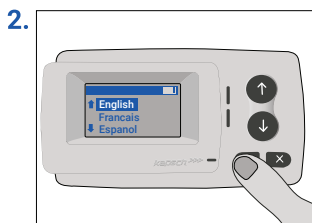
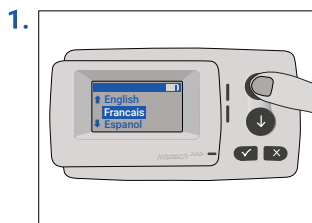
- Sacchetto schermato

Vecchia OBU

Se avevi un dispositivo per lo stesso paese soggetto a pedaggio, rimuovilo e inseriscilo nel sacchetto del tuo dispositivo OMV Smart Europe.
- Dopo la prima accensione l'OBU richiede di impostare la lingua di funzionamento, il numero effettivo di assi e il peso. Al termine, controllare il numero di targa del veicolo visualizzato sul display.
-
-
-
-

Per una vista d'insieme della struttura del menu e della navigazione, fare riferimento al capitolo „Funzionamento“

Selezione lingua

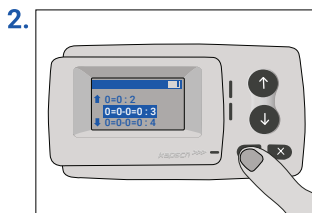


Selezione assi



Anche gli assi sollevati devono essere considerati !

Assicurarsi di selezionare sempre il numero effettivo e corretto di assi prima dell'inizio del viaggio.



0=0 : 2



0=0 : 3



0=0 : 4



0=0 : 5+



0=0=0=0 : 3



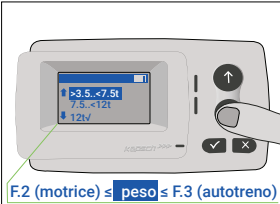
0=0=0=0 : 4

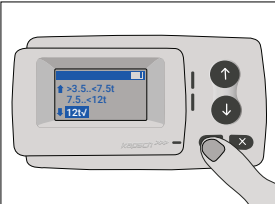


0=0=0=0 : 5+

Selezione peso

Assicurarsi di selezionare sempre il peso corretto prima dell'inizio del viaggio!

- 

F.2 (motrice) ≤ peso ≤ F.3 (autotreno)
- 



F.2 (motrice)

+



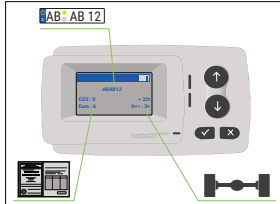
F.2 (rimorchio)

=



peso complessivo

Controllare la registrazione

- 

Dopo aver completato le impostazioni di cui sopra, viene visualizzato il menu principale. L'unità di bordo (OBU) non deve essere utilizzata in un veicolo la cui immatricolazione è diversa da quella indicata sullo schermo. Assicurati che l'immatricolazione visualizzata nel menu principale corrisponda a quella del veicolo. In caso contrario, contattare il proprio fornitore di servizi e tenere a portata di mano il numero di serie dell'unità (si trova nel sottomenù OBU-Status – Serial #).

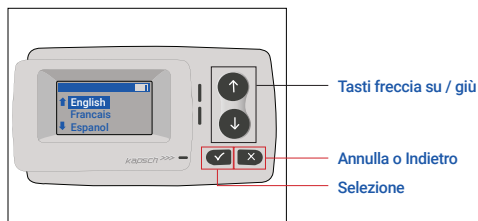
Reti

- 

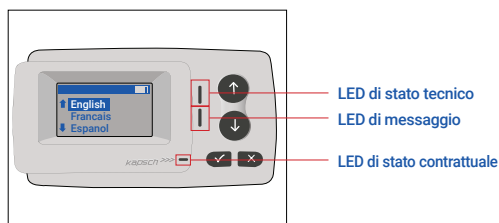
Tieni presente che sono visibili solo le reti stradali che sono state attivate per il tuo dispositivo!

Funzionamento

CONTROLLI



LEDs



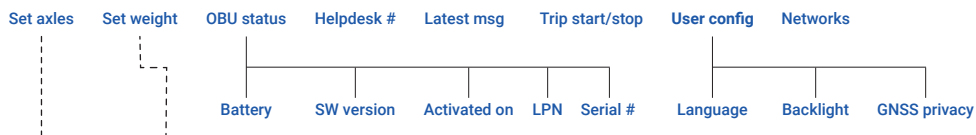
Stati dei LED



Significato degli stati dei LED

- Il LED di stato tecnico può essere verde, verde lampeggiante o rosso.
- Il LED del messaggio è bianco o spento.
- Il LED di stato contrattuale può essere verde o rosso.
- Il colore verde indica uno stato operativo normale.
- Il colore verde lampeggiante indica un avvertimento. Viene visualizzato un messaggio come indicazione di quale potrebbe essere il problema. Al caso, riferimento al capitolo „Codici di errore“.
- Il colore rosso indica un errore. Viene visualizzato un messaggio che indica quale potrebbe essere il problema e / o le informazioni di contatto dell'assistenza.

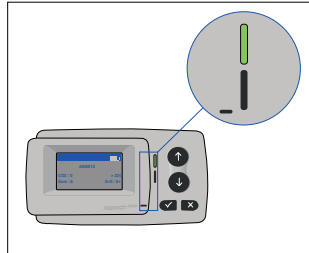
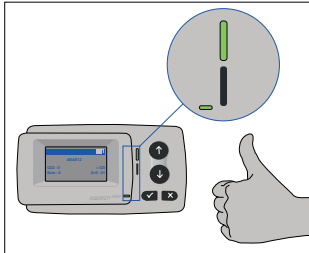
VISTA D'ASSIEME DEL MENU



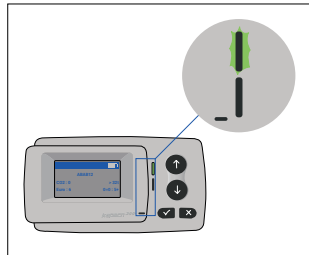
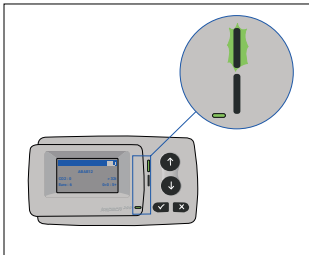
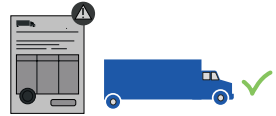
Indicazioni

LED BIANCO „Messaggio” -> messaggio di servizio, controllare il menu „ultimo messaggio” per visualizzarlo

LED ROSSO „Stato contrattuale e/o ”stato tecnico” -> Se uno di questi LED diventa rosso, interrompere la guida e chiamare il proprio partner di assistenza per ulteriori istruzioni.

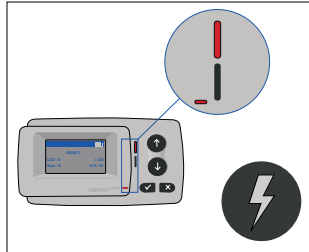
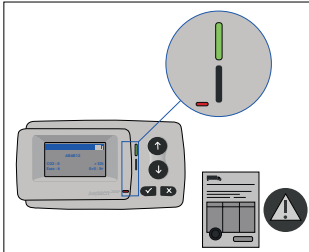


OK



Avvertimento

C'è una notifica, CONTROLLARE il MENU „latest msg” per messaggi e codici di errore!



ERRORE contrattuale

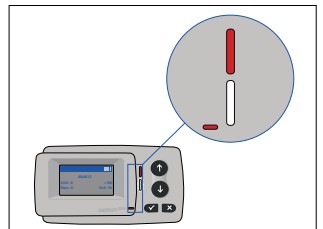
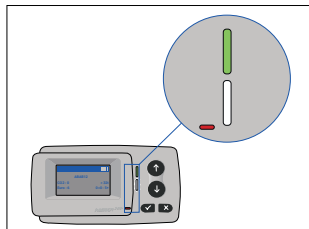
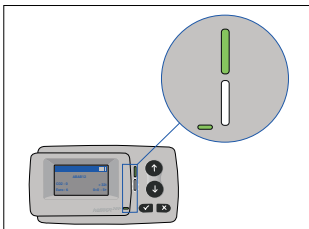
ERRORE tecnico



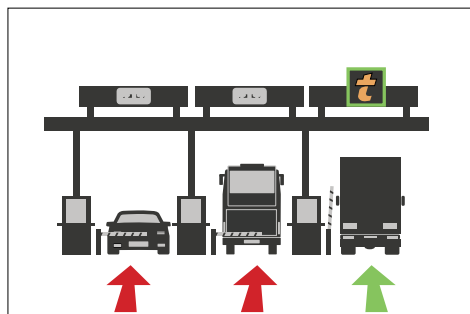
☎ Si prega di chiamare il vostro fornitore di servizi

Avvertimento:

C'è una notifica, SI PREGA DI CONTROLLARE MENU „latest msg” per messaggi e codici di errore!



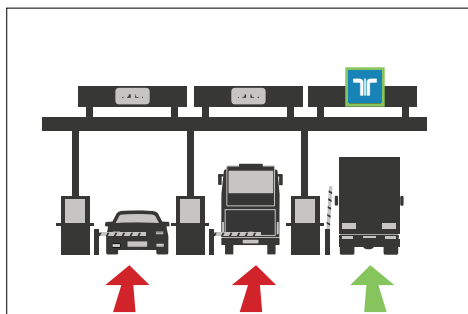
Quale corsia usare in Francia?



A seconda delle condizioni del traffico e della barriera di telepedaggio:

- Per entrare in una sezione a pedaggio, utilizzare le corsie identificate con o senza limitazioni di altezza.
- Per uscire da una sezione a pedaggio, utilizzare le corsie o .
- Nota: le corsie sono riservate ai mezzi pesanti di classe 4.
- Le corsie di telepedaggio, sia per le auto che per i mezzi pesanti, sono indicate con .

Quale corsia usare in Spagna?



A seconda delle condizioni del traffico e della barriera di telepedaggio:

- Seguire i segnali indicati nella figura soprastante. .
- Le corsie per veicoli speciali (p. es. veicoli leggeri) non possono essere utilizzate. Si prega di regolare la velocità secondo le indicazioni sull'autostrada!
- Le corsie per veicoli pesanti (HGV) possono essere trovate sul lato destro.

Francia e Spagna

In caso di errore di comunicazione alla barriera, rimuovere l'OBU dal supporto e utilizzare la possibilità di scansione manuale del codice a barre sul retro del dispositivo.



Termini di utilizzo e istruzioni di sicurezza

Usò normale:

- Questo dispositivo è previsto per il funzionamento in connessione con il sistema centrale di tolltickets all'interno dell'UE e dei paesi SEE che gestisce i sistemi di pedaggio in conformità con le direttive 2004/52 / CE e 2009/750 / CE.
- Il dispositivo è idoneo ad essere utilizzato all'interno della cabina di guida di un veicolo stradale.
- L'installazione deve essere eseguita solo all'interno della cabina, sul parabrezza, in conformità con le specifiche in queste istruzioni di installazione e funzionamento.
- Le condizioni ambientali consentite sono -25°C/+85°C ed un'umidità relativa massima di 95%.



Istruzioni di sicurezza:

- Interagisci con l'unità solo mentre il veicolo è fermo. I pulsanti non sono operativi a una velocità superiore a 10 km/h
- Non alterare il dispositivo e non tentare di aprirlo.
- **Non immergere il dispositivo in liquidi e proteggerlo dalla pioggia e dagli spruzzi d'acqua.**
- Non utilizzare il dispositivo se è visibilmente danneggiato o difettoso.
- **Non utilizzare il dispositivo se sono penetrati liquidi o se fuoriescono liquidi.**
- **In caso di utilizzo di una connessione fissa all'alimentazione del veicolo, l'installazione deve essere eseguito da persone tecnicamente idonee, p. es. in un'officina.**
- Montare il dispositivo solo all'interno della cabina, sul parabrezza, e mai all'esterno del veicolo.
- Tenere il dispositivo fuori dalla portata dei bambini.

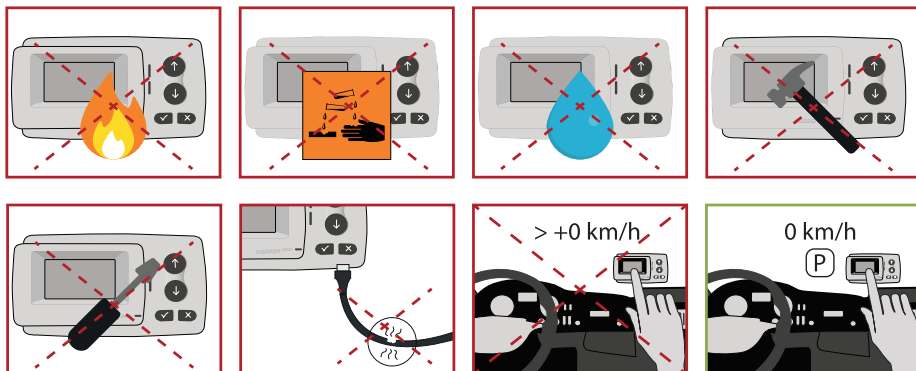
Disposizione:



- Si prega di non gettare questo prodotto nei rifiuti domestici dopo l'uso. Restituisilo a tolltickets. tolltickets GmbH - Kaiserstrasse 28, 83022 Rosenheim, Germany

Dichiarazione di conformità:

- **Il dispositivo è conforme agli standard e alle normative legali pertinenti e applicabili. È possibile trovare e ottenere una dichiarazione di conformità aggiornata su: www.tolltickets.com/downloads**



Codice d'errore

Codice d'errore	Tipo d'errore	Azione	Condurre?
10000 10009 10010 10011 10022 11000 12001 13001 20034 20035	Errore tecnico	L'OBUE non può essere utilizzata in questo stato per il pagamento dei pedaggi. Utilizzare altri mezzi di pagamento per pagare i pedaggi ! Chiamare il proprio partner di assistenza per la sostituzione dell'OBUE.	NO
1002	Dispositivo alterato	L'OBUE non può essere utilizzata in questo stato per il pagamento dei pedaggi. Utilizzare altri mezzi di pagamento per pagare i pedaggi ! Chiamare il proprio partner di assistenza per la sostituzione dell'OBUE.	NO
1031	Errore sulla rete stradale di pedaggio	L'OBUE non può essere utilizzata in questo stato per il pagamento dei pedaggi su QUESTA RETE STRADALE DI PEDAGGIO . (Possibile motivo : abbonamento non sottoscritto per questa rete stradale, od un errore nella configurazione dell'OBUE). Utilizzare altri mezzi di pagamento per pagare i pedaggi ! Chiamare il proprio partner di assistenza per ulteriori istruzioni.	NO
10003	Batteria DSRC scarica	L'OBUE può essere ancora utilizzata in questo stato per il pagamento dei pedaggi. Tuttavia, l'OBUE dovrà essere sostituita. Chiamare il proprio partner di assistenza per la sostituzione dell'OBUE.	Si
10006	Batteria principale scarica	L'OBUE non può essere utilizzata per il pagamento dei pedaggi a batteria scarica. Collegare il caricabatterie e riavviare l'OBUE prima di iniziare a condurre. Si prega di mantenere la vostra OBUE sempre collegata all'alimentazione elettrica ! Quando la batteria è sufficientemente carica e non ci sono più errori, è possibile utilizzare nuovamente l'OBUE.	Si, dopo il riavvio
10018	Connessione al sistema centrale assente	,Recarsi in un luogo con copertura GSM e attendere fino a 30 minuti. Assicurarsi di mantenere in movimento l'OBUE per evitare il modo veglia. Quando il messaggio scompare è possibile utilizzare l'OBUE. In caso contrario, chiamare il proprio partner di assistenza per ulteriori istruzioni.	Solo se l'errore non è più visibile
10020	Intervallo di temperatura operativa superato	,Rimuovere temporaneamente l'unità OBUE dal parabrezza per proteggerlo dal sole ! Quando il messaggio scompare è possibile utilizzare l'OBUE. In caso contrario, utilizzare altri mezzi di pagamento per pagare i pedaggi e chiamare il proprio partner di assistenza per ulteriori istruzioni.	Solo se l'errore non è più visibile

Codice d'errore	Tipo d'errore	Azione	Condurre?
10021	Connessione al sistema centrale assente - persistente	,Recarsi in un luogo con copertura GSM ed attendere fino a 30 minuti. Assicurarsi di mantenere in movimento l'OBU per evitare il modo veglia. Quando il messaggio scompare è possibile utilizzare l'OBU. In caso contrario, chiamare il proprio partner di assistenza per ulteriori istruzioni.	Solo se l'errore non è più visibile
11003	Segnale GPS assente	,Recarsi in un luogo con copertura GPS ed attendere fino a 15 minuti. Assicurarsi di mantenere in movimento l'OBU per evitare il modo veglia. Quando il messaggio scompare è possibile utilizzare l'OBU. In caso contrario, chiamare il proprio partner di assistenza per ulteriori istruzioni.	Solo se l'errore non è più visibile
11004	Segnale GPS assente - persistente	,Recarsi in un luogo con copertura GPS ed attendere fino a 15 minuti. Assicurarsi di mantenere in movimento l'OBU per evitare il modo veglia. Quando il messaggio scompare è possibile utilizzare l'OBU. In caso contrario, chiamare il proprio partner di assistenza per ulteriori istruzioni.	Solo se l'errore non è più visibile
12003	Nessuna comunicazione con la rete GSM	,Recarsi in un luogo con copertura GSM ed attendere fino a 15 minuti. Assicurarsi di mantenere in movimento l'OBU per evitare il modo veglia. Quando il messaggio scompare è possibile utilizzare l'OBU. In caso contrario, chiamare il proprio partner di assistenza per ulteriori istruzioni.	Solo se l'errore non è più visibile
12004	Nessuna comunicazione con la rete GSM - persistente	,Recarsi in un luogo con copertura GSM ed attendere fino a 15 minuti. Assicurarsi di mantenere in movimento l'OBU per evitare il modo veglia. Quando il messaggio scompare è possibile utilizzare l'OBU. In caso contrario, chiamare il proprio partner di assistenza per ulteriori istruzioni.	Solo se l'errore non è più visibile
20026	Batteria principale scarica	L'OBU non può essere utilizzata per il pagamento dei pedaggi a batteria scarica. Collegare il caricabatterie e riavviare l'OBU prima di iniziare a condurre. Mantenere la vostra OBU sempre collegata all'alimentazione elettrica ! Quando la batteria è sufficientemente carica e non ci sono più errori, è possibile utilizzare nuovamente l'OBU.	Solo se l'errore non è più visibile
20037	OBU bloccato	L'OBU non può essere utilizzata in questo stato per il pagamento dei pedaggi. Utilizzare altri mezzi di pagamento per pagare i pedaggi! Chiamare il proprio partner di assistenza per la sostituzione dell'OBU.	NO